

ANDADE

Boletín informativo


andade
asociación nacional
de amputados de España

Redacción: Delegación en Canarias de ANDADE

Dirección: MARIANO AYALA

Numero 27

1ª quincena, agosto 2013

5º ANIVERSARIO

ACTUALIDAD

SANIDAD

NACIONAL

INTERNACIONAL

DEPORTE

FOTO DEL DIA

OTROS

PARTICIPACION



Más noticias en
www.andade.es



POR LAS VICTIMAS DEL TREN DE SANTIAGO DE COMPOSTELA

La redacción de esta revista y toda la Asociación Nacional de Amputados de España (ANDA), sus delegados en toda España, socios, simpatizantes y colaboradores, quieren rendir su último homenaje a las víctimas producidas por el descarrilamiento del tren en las proximidades de Santiago de Compostela y a los familiares y amigos, toda la ayuda que precisen, para salir de esta triste situación, además de desear a los heridos una pronta y satisfactoria recuperación.

Desde aquí mandamos toda nuestra fuerza para el pueblo gallego.

**Una fundación organiza un festival de cine sobre discapacidad**

La Fundación Añade acaba de convocar su VI Festival Internacional de Cine sobre la Discapacidad, una iniciativa que, como en ediciones anteriores, cuenta con el apoyo de cineastas como Imanol Uribe y José Coronado.

Precisamente, según informó la Fundación Anade, el objetivo de esta actividad es "mostrar las verdaderas capacidades del colectivo de personas con discapacidad" a través de historias o documentales que tengan que ver con la discapacidad, bien sea por su temática o por haber sido realizados por este colectivo de personas.

Las bases indican que pueden participar en el concurso personas, colectivos, asociaciones, empresas, organismos públicos, fundaciones o entidades en general con películas o documentales con una duración máxima de 90 minutos y realizados en cualquier idioma, siempre que estén subtítulos en castellano.



Asimismo, los interesados en participar en el certamen pueden enviar sus trabajos a la Fundación Anade hasta el próximo 3 de octubre. El festival será entre el 20 y el 23 de noviembre de este mismo año en la Casa de Cultura de Collado Villalba (Madrid).

Por último, durante esos días se proyectarán las obras consideradas mejores por el jurado, que seleccionará cinco finalistas, de las que saldrá la ganadora, que se podrá ver el 23 de noviembre, la misma fecha en la que se entregarán los premios.

SANIDAD

Condena al SERMAS a pagar 130.000€ a una mujer que quedó incapacitada

El Tribunal Superior de Justicia de Madrid (TSJM) ha condenado al Servicio Madrileño de Salud (SERMAS) a indemnizar con 130.000 euros a una paciente de 50 años que sufrió lesiones que motivaron su incapacidad para trabajar, tras ser intervenida de una limpieza articular cuando en realidad la intervención programada inicialmente era la colocación de una prótesis de cadera.

La lesión le ha supuesto la invalidez total para el desempeño de su profesión, chófer de autobús, puesto que conlleva la imposibilidad de utilizar el pie derecho para frenar o acelerar, lo que ha derivado en la retirada de los permisos profesionales para conducir.

Así lo ha decretado la sección décima de la Sala Contencioso-Administrativo del TSJM que estima parcialmente el recurso de la afectada, tramitado por los servicios jurídicos de la Asociación 'El Defensor del Paciente', contra el rechazo a la reclamación de responsabilidad patrimonial solicitada al SERMAS.



Los hechos se remontan a finales de septiembre de 2009 cuando la paciente fue intervenida en el Hospital Puerta del Hierro de Majadahonda para el implante de una prótesis total de la cadera derecha, tras ser diagnosticada de coxartrosis y protrusión acetabular en esa zona.

No obstante, el cirujano que iba a practicar el implante (que no fue el mismo que diagnosticó la intervención) consideró una vez empezada la operación que la cadera presentaba un óptimo estado articular y declinó practicar la artroplastia optando por una limpieza articular.

No obstante, posteriormente se exploró a la paciente y se comprobó que presentaba una lesión (axonotmesis parcial moderada-severa) del nervio femoral derecho. Como consecuencia de ello, la paciente tuvo que caminar en bastón y luego se le diagnosticaron condropatías rotulianas en la rodilla izquierda tratadas con infiltraciones con ácido hialurónico.

Por ello, se le reconoció posteriormente por parte de la Comunidad de Madrid la incapacidad permanente para su oficio al presentar una minusvalía del 34 por ciento.

En este sentido, el tribunal considera acreditado, en base a los informes periciales de la recurrente, puesto que la intervención realizada finalmente implicaba la luxación de la cadera y se podría haber practicado otro tratamiento menos invasivo, es decir, con menos riesgos.

"Se sometió a la paciente a una intervención quirúrgica innecesaria", recalca el fallo para aseverar que la colocación de prótesis era lo que venía recogido en el propio informe de la Inspección médica.

Sanidad pretende mantener la familia numerosa hasta los 21 años del hijo menor

El Ministerio de Sanidad, Servicios Sociales e Igualdad pretende que las familias numerosas no dejen de serlo hasta que el último de los hijos cumpla la edad límite de 21 años, ampliable a los 26 si es estudiante, para que todos los descendientes tengan las mismas oportunidades.

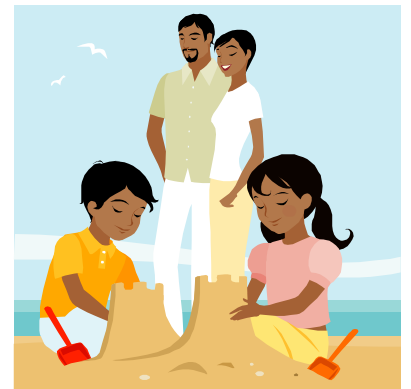
La propuesta la anunció la ministra Ana Mato, en el acto de presentación del estudio "Análisis de los comportamientos socioeconómicos de las familias en España", en el que también anunció un protocolo socio sanitario común en todo el país para las mujeres que cedan a sus hijos al nacer en los hospitales.

Fuentes del Ministerio de Sanidad explicaron que el 84 por ciento de las familias numerosas están formadas por tres o dos hijos (en este último caso si uno de ellos tiene una discapacidad) y cuando el mayor de ellos cumple la edad prevista en la ley, la familia deja de considerarse como numerosa y pierde los beneficios.

La ministra afirmó que la propuesta sobre las familias numerosas surge fruto de la situación que viven muchos hogares por la crisis y por la tasa de paro juvenil que alcanza el 57 por ciento.

Por tanto, consideran que es una propuesta "absolutamente razonable" en esta coyuntura y contemplaría los beneficios hasta que el menor cumpla los 21 años o los 26 si está estudiando.

Mato destacó que las familias son "sin lugar a dudas, la primera sociedad del bienestar", además de ser la principal institución generadora de capital social y la "más importante red de protección social frente a la pobreza y exclusión". Por esto, cree que hay que protegerlas frente a la acusada crisis, ya que las familias monoparentales, las que tienen alguno de sus miembros con discapacidad y, especialmente, las numerosas son las más perjudicadas.



Traducciones

Nuestra Agencia RTi está dedicada a realizar todo tipo de traducciones. Estamos situados en Las Palmas de Gran Canaria haciendo parte de la Red Canaria de Traductores e Intérpretes.

Realizamos traducciones juradas, técnicas y muchas más en todos los idiomas. Ofrecemos la opción de recogida y entrega de los documentos a domicilio. Hacemos traducciones en 24 horas.

Calle León y Castillo, 379 - 1.º D
35007 LAS PALMAS DE GRAN CANARIA
(Las Palmas)
Email: rti@rti.es
Teléfono: 928 224 020
Móvil: 619 360 153
Frente a la Base Naval

NACIONAL

“Hay la garantía absoluta de que el servicio Renfe Atendo no corre peligro”

¿Cuándo y por qué surgió Atendo?



Atendo surgió en 2007 como un servicio que se creó específicamente para dar atención y asistencia a los viajeros con movilidad reducida. En aquel momento, lo gestionaban de forma compartida Adif, que es la empresa que gestiona las estaciones, y Renfe Operadora, y después, finalmente, es el Área de Viajeros de Renfe la que se hace cargo de estos servicios de forma integrada, tanto a bordo de los trenes como de las estaciones...

¿Se gestionó y se creó de acuerdo con el CERMI y con algunas entidades del sector de la discapacidad?

Sí. En todos estos años siempre hemos estado muy de la mano de las asociaciones de personas con discapacidad, especialmente del CERMI y de la Fundación ONCE, que, de alguna forma, recababan las demandas de las personas con discapacidad y, además, tienen un elevado conocimiento de las necesidades y de los temas técnicos. Por lo tanto, la participación del CERMI fue determinante.

¿Cuántas personas trabajan en Atendo y qué perfiles tienen?

En estos momentos trabajan en Atendo más de 350 personas, divididas en dos grupos. Uno, que llamamos el grupo Atendo operativo, con personas que están normalmente en todas las estaciones donde damos el servicio, concretamente en 126 estaciones de Renfe. Y luego tenemos la Oficina Central de Atendo, donde en este momento tenemos a 11 personas, que hacen una labor de coordinación y es el corazón de todo el aparato estratégico de coordinación y de comunicación con toda nuestra red, es decir, donde se reciben todas las peticiones y se canaliza el seguimiento; ahí tenemos a personal con discapacidad.

¿El personal recibe una formación para sensibilizar en temas de discapacidad?

Por supuesto. Como empresa pública que somos, todo el servicio operativo lo sacamos a concurso y lo está dando la empresa Alentis, que tiene contrato en estos momentos. Dentro de la licitación del concurso, que se hace cada dos años, en esas prestaciones que se hacen como empresa pública se incluye una formación específica para ese personal, que lo dan personas con gran experiencia en cómo se debe atender a las personas con discapacidad.

¿Cuántos trabajadores tienen discapacidad?

En estos momentos tenemos a 11 personas con discapacidad que están trabajando en la Oficina Central.

¿Cuáles son los principales servicios que presta Atendo en la atención al cliente con discapacidad?

Con una gestión integrada porque la parte de la solicitud de la ayuda y de la asistencia arranca con la petición de la persona que demanda ese servicio, que se puede hacer por tres canales. Habitualmente entra por el canal de venta de Internet, que es donde vendemos la mayoría de nuestros billetes. También por la atención telefónica, que es muy importante, y con la atención telefónica del propio servicio que aparece en nuestra página web. A partir de ese momento, toda la ayuda está monitorizada, desde cuándo se necesita, en qué estación se tiene que presentar, quién es la persona que lo demanda... Se recibe en la estación a la persona que va a viajar y se le acompaña en todo momento hasta el acceso al tren. En función del tipo de discapacidad, se le atiende en la estación con una plataforma de acceso, si es necesario, y si lleva silla de ruedas y dependiendo del tipo de discapacidad, hay plazas adaptadas, y durante el viaje está atendido por el personal de a bordo.



Al mismo tiempo, el sistema ya canaliza la llegada a la siguiente estación, donde le está esperando personal de Renfe Atendo para la labor de descenso del tren. Incluso en algunos casos también se le ayuda con algún taxi por si lo necesita para su desplazamiento final.

En total, desde que se creó el servicio hasta el año pasado, ¿a cuántos viajeros se la atendido?

Desde 2007 hasta el año pasado llevábamos un millón y medio de asistencias realizadas, pero estamos viendo que en este año 2013 los crecimientos son muy importantes, lo que viene avalado porque es un servicio que se está consolidando y se está haciendo muy

conocido por toda la sociedad, concretamente por las personas con discapacidad. Por tanto, hay una demanda importante y el tren se está convirtiendo, sobre todo la media y larga distancia y el AVE, en el medio de transporte de referencia, que no lo decimos nosotros, sino las organizaciones, por el servicio, porque tenemos plazas especializadas y adaptadas, con aseos adaptados...

En general, los usuarios con discapacidad se muestran satisfechos, pero siendo autocríticos, ¿dónde están las quejas?



Aunque tengamos una buena valoración, uno nunca se puede contentar. Tenemos mucho camino por recorrer. Primero, buscar el mayor nivel de autogestión y autosuficiencia siempre para las personas con discapacidad. Los elementos de la propia estación son accesibles, los trenes cada vez son más accesibles, interiormente también son accesibles en muchos casos... Quizá en estos momentos nos tenemos que centrar en cosas que para mí son muy importantes. Una, seguir manteniendo un nivel de calidad como el de ahora y avalado por las encuestas, que no es fácil, teniendo en cuenta, además, que en estos momentos la situación económica no es fácil, nuestra empresa es pública y, por tanto, tenemos que estar siempre muy vigilantes de todos los costes asociados al servicio.

Segundo, intentar ir creciendo en el número de asistencias manteniendo el esquema de servicio, y tercero, avanzando también cada vez más en la autogestión por parte de la persona con discapacidad.

Por último, estamos viendo una cosa muy importante que se viene produciendo y es que, además del servicio que Renfe Atendo da a las personas con discapacidad, también estamos atendiendo a personas con dificultades en la movilidad, muy en concreto las personas mayores, que son un tipo de público que viene mucho a nuestro servicio y cada vez nos está demandando algún tipo de asistencia. Aunque bien no son personas con discapacidad, sí tienen dificultades para la movilidad. Y en eso tenemos que estar preparados para poder seguir dando este servicio, que va creciendo mes a mes.

¿Qué porcentaje de estaciones cuentan con el servicio Atendo?

En estos momentos tenemos 126 estaciones con servicio Atendo en sus dos modalidades: la que llamamos servicio permanente, en 67 estaciones con un mayor volumen de tránsito y con asistencia permanente durante todo el día, donde se puede pedir el servicio con 30 minutos de anticipación nada más. Luego tenemos 59 estaciones que tienen menor tráfico, menor demanda de trenes, menor demanda de clientes y prestamos un servicio puntual, con el mismo modelo, lo que ocurre es que se garantiza el mismo tipo de servicio si se avisa con dos horas de antelación.

¿Y cuáles son las estaciones con mayor demanda?

Las estaciones de mayor demanda son Madrid, concretamente la estación de Atocha, que es la que tiene mayor demanda y mayor afluencia de viajeros, y después la de Barcelona Sants.

El servicio Atendo acaba de cumplir cinco años y se ha convertido en uno de los mejor valorados de Renfe. ¿Por qué?

Porque el usuario y la sociedad en general, pero usuario en concreto, ha visto en el servicio de Renfe Atendo una respuesta a una necesidad en cuanto a que se hace de una forma programada, coordinada y sistemática. Esto da garantías de servicio, es decir, no estamos hablando de disponer solamente de un equipo de personas que puedan ayudar, sino que estamos hablando de un modelo que, como decía antes, está totalmente integrado que arranca desde el momento en que un cliente hace una solicitud de asistencia. A partir de ahí se pone en marcha todo el mecanismo.

Creo que la fiabilidad de ese servicio integrado que se hace en 126 estaciones es uno de sus mayores valores y la clave del éxito dentro de las personas con discapacidad y su nivel de uso.

Gracias a Atendo, el tren es el medio de transporte más accesible, según el Observatorio de Accesibilidad Universal en el Transporte Interurbano en España 2012, de la Fundación ONCE. ¿Qué le sugiere este dato?

Con los trenes y las estaciones se está trabajando permanentemente a los niveles y las necesidades que tienen las personas con discapacidad y ésta es una apuesta que se hace de forma decidida en todas las instalaciones. Nuestro servicio de atención ha servido para dar un empujón definitivo para que el tren sea el transporte más accesible y, sobre todo y lo más importante, más demandado por los usuarios. Al final, y como en todos los transportes, los que mandan y deciden son nuestros clientes, las personas con discapacidad para nosotros, además, son clientes de tren. Por lo tanto, para nosotros es muy importante seguir dando este servicio y que el tren siga siendo en el fondo el medio de transporte preferido. Al final, eso tiene una buena valoración por el resto de los ciudadanos. Y tanto la atención a las personas con discapacidad como la percepción que se pueda tener en el resto de la sociedad sobre cómo puede atender Renfe y el tren a las personas con discapacidad con Renfe Atendo, es importante para nosotros y para el conjunto de la movilidad del transporte ferroviario.



Además, esta iniciativa ha sido reconocida por el CERMI y por la Fundación Puentes del Mundo. ¿Qué supone esto?

Dos satisfacciones, sobre todo para las personas que trabajan día a día, que son las más involucradas en este servicio. Al final, esto tiene una componente humana y este tipo de reconocimiento al personal que trabaja diariamente le ha servido de acicate y para mantener esa ilusión. Igual que en todo lo que hacemos para mantener nuestra certificación de accesibilidad universal que nos concedió AENOR, en el fondo sirve de impulso a la organización y a las personas que trabajan diariamente.

La última pregunta, ¿qué proyectos tiene de ampliación o de mejora del servicio?

Estamos trabajando con el CERMI, la Fundación ONCE y otras asociaciones para ver si somos capaces de mejorar en algunos aspectos y con nuevas iniciativas que puedan mejorar el servicio. Tenemos todavía alguna cuestión que mejorar relativo a las discapacidades visuales y auditivas. Luego, ofrecer nuevos productos que puedan ser interesantes, con nuevos conceptos que hagan la movilidad más fácil a estos colectivos y estas personas. Y también, lógicamente, seguir manteniendo en los próximos años el nivel crecimiento e ir incorporando nuevas estaciones que se van incorporando con las nuevas infraestructuras. Por ejemplo, el 18 de junio se inauguró la línea del AVE de Alicante, lo que, evidentemente, nos genera una mayor demanda de este tipo de servicios y prestaciones.

Esta entrevista nos la ha enviado nuestro presidente Carlos Ventosa



Centro Ortopédico Tecnológico
www.centroortopedicotecnico.com

- Centro ortopédico Tecnológico es un centro dedicado exclusivamente a la prótesis, tanto de niño como de adulto, con atención de un equipo multidisciplinario (ortopedas, fisioterapeutas, terapeuta ocupacional, laboratorio biomecánica, estudio de la marcha.
- Especialistas en prótesis infantil.
- Especialistas en prótesis de extremidad superior
- Primer centro Europeo en la colocación de la mano biónica en una adolescente.
- Primer centro en España en la colocación de la mano «Michelangelo»



**C/ Viladomat 170
08015 Barcelona**

Teléfono: 93 3256 878- 670 919 114
E-mail: info@centroortopedicotecnico.com

**C/ Jaime III 27, entlo. 2ª pta. 24
07012 Palma de Mallorca**

Teléfono :971 710 660
E-mail: info@centroortopedicotecnico.com

Horarios: de lunes a jueves de 9h a14h y de 16h a 20h. Viernes de 9h a 14h

Por subir sillas de ruedas o carritos no se cobra

UN LECTOR nos lo advertía hace unos días. Varios taxistas consideraron que la silla de ruedas que necesita para desplazarse era equiparable a una maleta o incluso a una bicicleta, a la hora de cobrarle el servicio. Y es que, en más de una ocasión tuvo que pagar un suplemento por llevar su silla en el taxi.

El presidente de la Asociación Compostelana de Autotaxis de Santiago, **Jesús Pena**, lamenta el error, “se llo cobraron foi mal cobrado”, indica. Y es que Pena recuerda que el colectivo de los taxistas compostelanos tiene por norma aplicar un suplemento de 0,50 euros por bulto que se introduzca en el maletero, pero siempre con dos excepciones: las sillas de ruedas y los carritos de bebé.

“Nestes casos os taxistas non podemos cobrar ningún suplemento porque así o temos estipulado nós”, dice Jesús Pena recordando que, aunque en el reglamento que publica anualmente el Concello con las tarifas y condiciones del servicio no lo especifica, sí es una norma que todos los taxistas deben saber y que tienen que aplicar “por unha cuestión xa de ética”, sentencia.



Es un reportaje de nuestro socio Fernando Oliveira

Servicios para discapacitados en la playa de Laxe

Nos ha llegado a esta redacción un artículo, escrito por nuestro amigo, colaborador y socio de ANDADE, Fernando Oliveira, por la cual nos comenta el buen rato pasado en la playa de Laxe en La Coruña.

El municipio de Laxe está situado en el noroeste de Galicia, en el extremo occidental de la Comarca de Bergantiños. Forma parte de la Costa de la Muerte junto con otros municipios y se sitúa en el punto central de tal tramo costero. Limita con los Ayuntamientos de Cabana de Bergantiños, Vimianzo y Camariñas.

Nos manda unas fotos en las que quiere hacer constar los buenos servicios que existen, en esa bonita playa, para los amputados y los discapacitados en general, ya que disponen de unos triciclos anfibios en los que los voluntarios de Cruz Roja, pueden introducir en el agua a todo aquel que tenga dificultad para andar.

Estos triciclos también existen en otras playas de España, como es el caso de la playa de Las Canteras en Las Palmas de Gran Canaria.



Aquí mostramos las fotos que nos envía.



Es otro reportaje enviado por nuestro socio Fernando Oliveira . Gracias Fernando por tus colaboraciones

Las convocatorias de formación sanitaria especializada reservarán un 7% de plazas a personas con discapacidad

Las pruebas de acceso a formación sanitaria especializada, es decir, las de MIR para médicos y sus equivalentes para enfermeros, farmacéuticos, biólogos, psicólogos, químicos y radiofísicos, establecerán una reserva de plazas de al menos el 7% para personas con discapacidad a partir del curso 2013-2014, según el Proyecto de Real Decreto aprobado este viernes por el Consejo de Ministros.

Esta reserva de plazas, explica el Ministerio de Sanidad, ya se incluyó en la convocatoria anterior, por primera vez, en virtud de la Convención Internacional sobre los Derechos de las Personas con Discapacidad. Con el nuevo Real Decreto se establece que sea permanente y, además, se regula el acceso a las plazas de las personas con discapacidad.

La nueva norma establece las medidas técnicas que facilitarán la aplicación de la reserva del 7% y el acceso a las plazas para las personas con discapacidad que superen el examen y acrediten que su discapacidad es compatible con el desempeño de las funciones correspondientes a la especialidad a la que se opta.

Así, en las solicitudes de participación en las pruebas se hará constar expresamente si se participa por el turno de personas con discapacidad.

Además, los servicios de prevención de riesgos laborales, antes de concluir el examen médico que acredite la compatibilidad de las condiciones físicas del adjudicatario con las funciones a desempeñar, podrá solicitar un informe de los órganos competentes en materia de valoración de la discapacidad en la Comunidad Autónoma que corresponda.

Una vez tomada posesión de la plaza y superado el examen médico, se prevé la posibilidad de que los itinerarios formativos de las personas con discapacidad se adapten a sus especiales condiciones físicas o sensoriales. Se trata de adecuar, en la medida de lo posible, tanto las instalaciones del centro docente como las características de los escenarios de rotación.

Se prevé también la posibilidad de que, si una persona con discapacidad es valorada como no apta para el desarrollo de la especialidad elegida en el examen médico, solicite el cambio de especialidad en un plazo máximo de seis meses, aun cuando haya sido rescindido su contrato de trabajo por dicha circunstancia.

INTERNACIONAL

Novedoso lapicero que corrige faltas ortográficas



Unos padres de familia de Múnich, Alemania, crearon un novedoso lapicero que avisa con una vibración si es que la persona que está escribiendo comete una falta ortográfica al que llamaron Lernstift.

El bolígrafo es ligero y funciona con el sistema operativo Linux y con baterías. Para controlar lo que el usuario escribe, el lapicero utiliza unos sensores y Wi-Fi.

Además, puede conectarse a las redes sociales para compartir lo que el usuario esté escribiendo. Este aparato surgió como producto de la experiencia en la educación de los hijos de los creadores del lapicero.

Alumnos UVM crean prótesis “Detector de Temperatura”

Nadia Hernández Ríos y José Alfredo Rodríguez son los estudiantes de sexto semestre de la Ingeniería en Mecatrónica de Campus Saltillo, creadores del proyecto “Detector de Temperatura”, el cual tiene como objetivo ayudar a personas que carecen de alguna extremidad a determinar la temperatura de algún objeto mediante el color de un brazo manipulador.



La idea de desarrollar dicho aparato surge de la visita a CRIT Saltillo y su necesidad de ayudar a los niños con capacidades diferentes a maniobrar cualquier objeto a cierta temperatura. El prototipo funciona con tres sensores de temperatura y un micro controlador, el cual cuenta con una escala de diez colores y una asignación de grados según el nivel.

“Pero, la gente que utilice la prótesis ¿cómo sabe qué recipiente o superficie está fría o caliente?, nosotros tenemos una escala de diez colores, a cada color le asignamos diez grados de temperatura, empezamos con el azul que es de 0 a 10 grados y después, de 10 a 20 grados va a ser verde, y luego rosa, a continuación morado y así sucesivamente va cambiando de color; nosotros les daríamos la escala impresa de los valores para que sepan diferenciar qué está frío o caliente”.

Agregan que su prototipo puede ser usado en diferentes áreas:

- **Medicina como prótesis,**
- **Industrial como manipulador en operación**
- **Casero como ayuda para manipular objetos.**

“A futuro queremos realizar la misma tecnología pero en forma de mano, estamos buscando el patrocinio de algunas personas o instituciones que nos apoyen con los materiales que necesitamos, también estamos abiertos a recibir apoyo de especialistas en esta rama, como es la medicina robotizada para que nos ayuden a mejorar nuestro prototipo”.

DEPORTE

La nadadora Teresa Perales, Mejor Deportista del 2012 en Premios Juan Palau

La nadadora paralímpica Teresa Perales ha sido designada "Mejor Deportista" del 2012 de los Premios Juan Palau, que concede anualmente la Federación Española de Deportes de Personas con Discapacidad Física (FEDDF).

Perales, que posee 22 medallas obtenidas en su participación en cuatro Juegos Paralímpicos, logró en los de Londres 2012 una de oro, tres de plata y dos de bronce.

El seleccionador nacional de tiro olímpico, Marciano Vázquez; el ex jugador de baloncesto en silla de ruedas Antonio Henares y el Ayuntamiento de Leganés, entre otros, también han sido



galardonados en los Premios Juan Palau.

El reconocimiento a la "Mejor Entidad" ha sido concedido al Ayuntamiento de Leganés por ser uno de los pioneros en la promoción del deporte para personas con discapacidad.

El seleccionador nacional de tiro olímpico, Marciano Vázquez, ha sido premiado como Mejor Entrenador/Técnico/Árbitro/Juez. Entre sus méritos destacan una medalla para esta disciplina en los Juegos de Londres 2012.

El Premio a la Mejor Trayectoria se concedió ex aequo a Jacinto Silva, por su dedicación al deporte para personas con discapacidad como entrenador y gestor desde 1971, y Antonio Henares, el primer jugador profesional español de baloncesto en silla de ruedas, ganador de 19 ligas y máximo anotador con la selección en cuatro Juegos Paralímpicos.

En cuanto a la categoría de Mejor Patrocinador, fue concedido a la Fundación Repsol por su colaboración con el esquí y con los Juegos de la Integración que organiza cada año la FEDDF.

La Escuela de Vela favorecerá la integración de personas con discapacidad



El pasado lunes tuvo lugar el acto de firma del proyecto "Vela para todos", que la Fundación Adecco y Ferrovial Agroman pondrán en marcha a través de la Escuela de Vela para personas con discapacidad del Club de Mar de Almería.

El proyecto cuenta con el respaldo y colaboración de las autoridades de la provincia andaluza, que han participado en la rúbrica del convenio. Al acto de inauguración asistieron Juan José Alonso Bonilla, Concejal de Deportes y Juventud y Trinidad Cabeo Rodríguez, presidenta de la Autoridad Portuaria de Almería. También se contó con la presencia de Juan José Fernández, presidente del Club de Mar de Almería; Javier Torroja Fungairiño, gerente de Construcción de Ferrovial Agroman y Francisco Mesonero, director general de la Fundación Adecco.

El objetivo de esta iniciativa es fomentar la integración social y laboral de las personas con discapacidad combinando el medio acuático como instrumento sanador y el potencial del deporte como vehículo conductor de valores y de socialización.

Según Francisco Mesonero, director general de la Fundación Adecco: "El acceso al empleo de las personas con discapacidad comienza por su salud integral y el desarrollo de la autoestima y las habilidades sociales. Estamos convencidos de que esta iniciativa mejorará sustancialmente la salud y calidad de vida de los beneficiarios, lo cual tendrá un impacto directo en su participación en la vida social y laboral".

Para Javier Torroja Fungairiño, gerente de Construcción de Ferrovial Agroman: “Esta actividad deportiva y terapéutica tiene un impacto directo en la normalización y en el proceso de integración de las personas con discapacidad. Es por ello que no dudamos en apostar por ella año tras año, convencidos de sus buenos resultados”:

LAS SIETE DIFERENCIAS



Aquí tienen el cuadro “LA TRANSFIGURACION de Rafael Sanzio para encontrar las siete diferencias. ¡Que se diviertan!

ottobock.

FOTO DEL DIA

Estas es la foto seleccionada por nuestros asociados

Todas las fotos de esta sección, están aquí gracias a nuestro delegado en Murcia, D. Alfredo Gil



LA FRASE DEL DIA

**“Si no luchas por lo que quieres,
No te lamentes por lo que pierdes”.**

OTROS

Aspaym castilla y león presenta la xvi edición de su campamento de integración

La Asociación de Lesionados Medulares y Grandes Discapacitados Físicos (ASPAYM Castilla y León) ha presentado la XVI edición del Campamento de Integración. Más de 100 niños con y sin discapacidad de entre 6 y 17 años de diferentes partes de España (Andalucía, Asturias, Canarias, Castilla y León, Castilla - La Mancha, Cataluña, Madrid, Murcia y País Vasco), participarán en el campamento.

Según indicó hoy José Manuel González Pozo, presidente de ASPAYM Castilla y León este año el campamento contará con la participación de 32 voluntarios procedentes de diferentes zonas geográficas, 3 profesionales titulados con amplia experiencia en desarrollo de actividades y 5 responsables de El Bosque de los Sueños

Para este año, se han programado numerosas actividades de ocio, entre las que se encuentran, la piscina, el karaoke, las excursiones, y divertidas fiestas, como la noche del terror. Todas ellas se alternan con otras más culturales como talleres y teatro. Todo el programa está pensado para que los niños con y sin discapacidad disfruten de unos días

lejos de la rutina y el ámbito urbano , afirmó Víctor Núñez, presidente de la Asociación Juvenil de ASPAYM Castilla y León.

Del 2 al 11 de agosto, el Bosque de los Sueños acogerá esta nueva edición, siendo el lugar tradicional para llevar a cabo este proyecto. Este complejo está compuesto por 15 cabañas de madera totalmente accesibles y adaptadas, y junto con las instalaciones municipales cedidas por el Ayuntamiento que conforman estas instalaciones de diez mil metros cuadrados.

Una fundación organiza un festival de cine sobre discapacidad

La Fundación Anade acaba de convocar su VI Festival Internacional de Cine sobre la Discapacidad, una iniciativa que, como en ediciones anteriores, cuenta con el apoyo de cineastas como Imanol Uribe y José Coronado.

Precisamente, según informó la Fundación Anade, el objetivo de esta actividad es "mostrar las verdaderas capacidades del colectivo de personas con discapacidad" a través de historias o documentales que tengan que ver con la discapacidad, bien sea por su temática o por haber sido realizados por este colectivo de personas.



Las bases indican que pueden participar en el concurso personas, colectivos, asociaciones, empresas, organismos públicos, fundaciones o entidades en general con películas o documentales con una duración máxima de 90 minutos y realizados en cualquier idioma, siempre que estén subtitulados en castellano.

Asimismo, los interesados en participar en el certamen pueden enviar sus trabajos a la Fundación Anade hasta el próximo 3 de octubre. El festival será entre el 20 y el 23 de noviembre de este mismo año en la Casa de Cultura de Collado Villalba (Madrid).

Por último, durante esos días se proyectarán las obras consideradas mejores por el jurado, que seleccionará cinco finalistas, de las que saldrá la ganadora, que se podrá ver el 23 de noviembre, la misma fecha en la que se entregarán los premios.

DICHOS Y REFRANES

Revolver Roma con Santiago

Buscar en todas partes o aplicar todos los recursos para encontrar o conseguir algo. <<Ha revuelto Roma con Santiago, pero, al final, ha conseguido el visado>>. Roma y Santiago de Compostela eran y son dos de los centros más importantes de peregrinación de la cristiandad. Los peregrinos de mayor reconocimiento o que obtenían mayores prebendas religiosas eran los que iban a Roma y a Santiago.

PARTICIPACION

CUADERNO DE BITACORA por Mariano Ayala

Una de las veces que fuimos a Alejandria, me hice muy amiguete del capataz de la carga, un hombre grande y fuerte, pero muy simpatico, que a veces me traia algun regalo de esas cosas que tiene alli, como Nefertitis, papiros, autenticos, decia el y algun platito de esos que hacen los agipcios, que dicen que son hechos a mano y por detrás pone "Mede in China".



El caso es que uno de los dias me comunicó que iban a hacer la bode, entendi yo, de su hija y que estabamos invitados el Capitan, su esposa, que en esta ocasión viajaba con el y yo, cosa que agradeci y de paso le dije que si habia que llevar algun regalo o como era el sistema de las bodas en Egipto. Me dijo que no, que era una fiesta y que los regalos ya se habian dado unos dias antes.

Se lo comente al Capitan y a su mujer y les hizo mucha ilusion, porque, lo mismo que yo, nunca habiamos visto nada de eso y seria una experiencia muy buena para recordar.

Este Capitan era un caso muy curioso, ya que era vasco y media, algo asi como, 2,00m, pero tenia la gracia de los vascos y, recuerdo que un dia, no recuerdo que fue lo que le pregunto a mi mujer y ella le contesto, en broma –“si, y tu padre pastelero”- y resultó que, efectivamente, su padre tenia una pasteleria y a el le gustaba mucho hacer pasteles. Tanto es asi que, el dia de su cumpleaños, hizo una tarta como una mesa de grande y buenisima, para celebrarlo.

En fin, volviendo al relato original. Esa tarde, de la supuesta boda, yo tenia preparada mi camara de Super 8, el video no se habia inventado todavia, para llevarla y asi inmortalizar la aventura, pero, conociendo las normas de los musulmanes y sus intolerancias con todos aquellos que no lo son, no la llevé porque ya habia tenido algun roce con musulmanes y mi camara de cine. Ademas pensaba que la ceremonia seria en una mezquita y solo me faltaba eso, que me echasen de alli por llevar la camara.

El caso es que se presento en la escala del barco, un Mercedes negro impresionante, para llevarnos a los tres. Yo no sé si en alguna ocasión he explicado como se conduce en Egipto, pero como no me acuerdo, os lo voy a explicar, pues es muy sencillo. Las normas de circulacion, no existen ya que con ir por la derecha, de vez en cuando, es suficiente, porque el tema de semaforos y limites de velocidad son unas anecdotas en ese pais. Yo llegué a la conclusion de que alli le daban el carnet de conducir al que mas tocaba el pito. Era el caos por el caos y asi nos llevo el tio del Mercedes, con los “estos” de corbata. Llegamos, de milagro, y cual fue mi sorpresa cuando vi que aquello no era una mezquita, si no un local, como los que existen en cualquier lugar del Mundo, para celebraciones

variadas. Un escenario bajito y un monton de sillas, de tijera, de frente a el, ademas, todo el mundo llevaba sus camaras, incluso de video, y me lleve un disgusto enorme.

Llegó la parejita y se sentaron en dos sillones de terciopelo rojo y bordes de oro, que para si los quisiera algun jeque, nos miraron, nos saludaron y al ratito se nos presentó el capataz con unos vasos y una botella de Johnny Walker etiqueta negra para nosotros, ya que alli nadie bebia alcohol, como buenos musulmanes que eran, pero nosotros no lo eramos y alli estabamos dandoles envidia a todos y pegandonos unos whiskis estupendos, ademas de unos pastelitos, muy dulces, que nos traian, a nosotros, como invitados principales, con frecuencia.

Las mujeres, ademas de hacer los grititos de alegria de costumbre, nos pasaron, para que dieseamos nuestra opinion, una bandeja con los regalos que se habian hecho los novios que, como os podeis imaginar, eran de oro puro, pero mas horteras que un ataud con pegatinas y, sobre todo, grandes. Aquellas pulseras con imágenes de serpientes deberian llevarlas con varias guas, imposible llevarlas una hora seguida en la muñeca, Pero a ellos les gusta asi.

Despues de toda esta parafernalia y de reirnos con ellos de todas aquellas fiestas, ademas de bebernos toda la botella de whisky, comenzó la musica. Era la tipica musica arabe pero occidentalizada, con lo que era una musica muy rutinaria y continuada, pero queriendo arecer occidental, con lo que resultaba muy extraña. La cosa es que una vez empezó la musica, aparecieron dos chicas, muy guapas, por cierto, y un hombre a sacarnos a bailar, al Capitan, a su mujer y a mi, ya que, como invitados especiales, teniamos el honor de iniciar el baile.

Yo me encontré con la tesitura de decir que no, cosa que hubiese sido de muy mala educacion o de ponerme a bailar con aquella chica y demostrar mis grandes dotes de bailarín que me ha caracterizado siempre. Asi que opte por la segunda y, claro, quedé fatal, a los ojos del Capitan y de su mujer, que se dieron cuenta de que no tenia ni idea de bailar, pero como era un invitado, nadie hizo el menor comentario e incluso, la egipcia, supo llevarme bastante bien y todo quedó en unas risas, provocadas por mi forma de bailar y por la botella de whisky que nos habiamos echado al colete.

Aquello acabó muy bien y, cuando saliamos, nos dijeron que ahora habia que acompañar a los novios a sus casas y teniamos que ir todos. Aquello fue como ir en el Ferrari de Fernando Alonso, con dos locos al volante, ya que la cosa consistia en ir a toda castaña con los coches, hasta los domicilios de los chicos, pero, claro, habia que contar con los otros coches, los autobuses y, sobre todo, con los tranvias que, como sabeis, no se pueden apartar, asi que o te apartas tu o te la pegas. Fue lo mas increíble del día, ya que, según nos contaros, si despues de esas carreras, los novios llegaban bien a su casa, es que iban a vivir mucho y felices. Nos ha fastidiado, es que si no llegan, no hay ni boda ni vida.

Alli tambien conoci a un vendador de objetos de la Estacion Maritima que me dijo que pasase por alli a comprar, pero eso.....ya es otra historia.



Llámenos 91 683 88 80



CALIDAD- GARANTÍA- EXPERIENCIA

Fabricamos y adaptamos productos
ortoprotésicos a medida
en nuestros talleres

Tendiendo una mano

Atención al Cliente

Lunes a Viernes

Mañanas: 9:00 - 14:00

Tardes: 16:00 - 19:00

Teléfono:

 91 683 88 80 

En **Ortosur S.A.** trabajamos desde 1981 buscando calidad y bienestar para nuestros clientes. Disponemos de una gran variedad de servicios y productos que se adaptan a diferentes necesidades. Contamos con un personal altamente cualificado en la fabricación y adaptación de Ortopedia Técnica.

ORTESIS CRANEALES



DAFOS



ORTOPEDIA TÉCNICA



AYUDAS TÉCNICAS



ORTOSUR siempre está donde tu lo necesites



andade

asociación nacional
de amputados de España

2013 - AÑO DEL

5º ANIVERSARIO

DE ANDADE